

CCM-1

Camera Control Monitor

PREVÁDZKOVÁ PRÍRUČKA

február 2024 • 1.0 • Slovak



Impressum

© 2023 Arnold & Richter Cine Technik GmbH & Co. Betriebs KG. Všetky práva vyhradené.

Systém obsahuje informácie o vlastníctve spoločností Arnold & Richter Cine Technik GmbH & Co. Betriebs KG; poskytuje sa na základe licenčnej zmluvy, ktorá obsahuje obmedzenia používania a uverejňovania a chráni ho autorský zákon. Reverzné inžinierstvo softvéru je zakázané.

Žiadna časť tejto publikácie nesmie byť použitá na distribúciu, reprodukciu, prenos, prepis, ukladanie v systéme na vyhľadávanie údajov alebo preložená do akéhokoľvek jazyka v akejkoľvek forme akýmkoľvek spôsobom bez predchádzajúceho písomného súhlasu spoločnosti Arnold & Richter Cine Technik GmbH & Co. Betriebs KG.

Ak sťahujete údaje dokumentov z našich webových stránok pre svoju osobnú potrebu, uistite sa, že používate aktualizované verzie.

ARRI nemôže prevziať žiadnu zodpovednosť za stiahnuté dokumenty, pretože technické údaje sa môžu zmeniť bez upozornenia.

Kvôli neustálemu vývoju výrobkov sa informácie v tomto dokumente môžu meniť bez upozornenia. Informácie a duševné vlastníctvo obsiahnuté v tomto dokumente sú dôverné medzi spoločnosťou ARRI a klientom a zostávajú výhradným vlastníctvom spoločnosti ARRI. Ak nájdete akékoľvek problémy v dokumentácii, informujte nás písomne. Spoločnosť ARRI neručí za to, že je tento dokument bezchybný.

AMIRA, ALEXA, ALEXA XT, ALEXA SXT, ALEXA LF, ALEXA Mini and ALEXA Mini LF sú ochranné známky alebo registrované ochranné známky spoločností Arnold & Richter Cine Technik GmbH & Co. Betriebs KG. Všetky ostatné uvedené značky alebo výrobky sú ochranné známky alebo registrované ochranné známky ich príslušných vlastníkov a podľa toho sa musí s nimi zaobchádzať.

Originálna verzia.

Ak potrebujete ďalšiu pomoc

Arnold & Richter Cine Technik GmbH & Co. Betriebs KG

Herbert-Bayer-Str. 10

D-80807 Munich

Nemecko

E-mail: service@arri.com

Website: www.arri.com/en/technical-service

Obsah

Impressum	3
1 O tomto dokumente	5
2 O tomto výrobku.....	6
2.1 Úvod	6
2.2 Zamýšľané použitie	6
2.3 Identifikácia	6
2.4 Podmienky prostredia	6
2.5 Technické údaje	7
2.6 Výkresy s rozmermi.....	8
2.7 Rozsah dodávky a záruka	8
2.8 Informácie o schválení	9
3 Bezpečnostné pokyny	11
3.1 Všeobecné bezpečnostné pokyny	12
4 Prehľad produktov	15
5 Upevnenie a zostavenie.....	17
5.1 Napájanie a pripojenia	17
5.2 Upevnenie príslušenstva	18
6 Ponuka prevádzky	20
6.1 smallHD PageOS	20
6.2 Menu filmovej kamery	23
7 Čistenie, údržba a opravy	25
8 Preprava, skladovanie a likvidácia	26
9 Kontakty na servis spoločnosti ARRI	27

1 O tomto dokumente

Tentá prevádzková príručka je určená všetkým, ktorí sa podieľajú na používaní zariadenia.

Poskytuje pokyny, ako ho bezpečne a podľa určenia ovládať. To ensure safe and correct use, all users must read the operating manual before using the device for the first time.

Tentá prevádzková príručka je nevyhnutnou súčasťou zariadenia. Táto prevádzková príručka tvorí nevyhnutnú súčasť tohto výrobku a musí byť ľahko dostupná a v tesnej blízkosti zariadenia, aby ju používatelia mohli kedykoľvek použiť ako referenciu.

Samostatný návod na obsluhu zariadenia obsahuje detailnejšie informácie o vlastnostiach a funkciách zariadenia. Navštívte webovú stránku www.arri.com a stiahnite si používateľskú príručku (návod na obsluhu).

Prevádzkovú príručku, návod na použitie a všetky ostatné prevádzkové a montážne pokyny patriace k systému uchovávajte na bezpečnom mieste kvôli budúcej referencii a možným následným vlastníkom.

Ďalšie užitočné informácie k týmto príručkám nájdete v časti [ARRI learn & help](#) na webovej stránke [ARRI website](#).

Kurzy ARRI Academy poskytujú neprekonateľný prehľad o všetkých možnostiach práce s kamerovými systémami, objektívmi, svetlami a príslušenstvom spoločnosti ARRI.

Naše kurzy so školeniami Advanced Service sú dimenzované takým spôsobom, aby vám ponúkli detailné poznatky o tom, ako vykonávať servis a opravovať všetky typy produktov spoločnosti ARRI, a poskytli vám trvalý prístup k detailným servisným návodom, špeciálnym nástrojom a náhradným dielom. Ak sa chcete dozvedieť viac, navštívte [ARRI academy](#) alebo kontaktujte academy@arri.de.



www.arri.com/ccm-1



[Dokumentačný portál ARRI](#)

Vyhľadávacie klávesy: CCM-1, K2.0048523

História revízií dokumentu

Document ID: D45 1000 7638

Verzia	Vydanie	Dátum	Poznámka
1.0	K11303	Júla 2023	Prvé vydanie
1.01	K11359	Február 2024	Možnosti pre pridané pripojenie

2 O tomto výrobku

2.1 Úvod

Ten CCM-1 je 7" pripojený monitor, ktorý poskytuje plné ovládanie kamery a prístup do menu pre filmové kamery ALEXA 35 a ALEXA Mini LF. Ten CCM-1 je ideálne vhodný pre mnohé typy výroby filmov a aplikácie.

Pre operátorov filmových kamier, ktorí uprednostňujú posúdenie kompozície a expozície pomocou zabudovaného monitora pred hľadáčikom, je CCM-1 perfektnou voľbou.

2.2 Zamýšľané použitie

Ten CCM-1 je monitor na ovládanie kamery pre profesionálne použitie v prostredí vysielania a filmovej produkcie.



OZNÁMENIE

Všetky verzie CCM-1 sú určené výhradne na profesionálne použitie. Môže ho používať iba kvalifikovaný personál. Pred použitím si prečítajte a pochopte návod na obsluhu a prevádzkovú príručku.

Výrobok používajte len na účely opísané v tomto dokumente. Vždy dodržiavajte pokyny a požiadavky systému pre celé kompletne vybavenie. Spoločnosť ARRI nepreberá žiadnu zodpovednosť za poškodenia alebo zmeny zapríčinené nesprávnym používaním. Nie je dovolené upravovať zariadenie.

2.3 Identifikácia



Sériové číslo CCM-1 sa nachádza na štítku produktu v strede dole na CCM-1.

Sériové číslo pozostáva z posledných 4 číslic produktového čísla K2.00YYYYYY-1234 (tu: 1234).

2.4 Podmienky prostredia

Zariadenie CCM-1 sa musí používať a skladovať len pri určitých podmienkach prostredia.

Pred spustením do prevádzky a prevádzkou skontrolujte nasledujúce podmienky:

Prípustná prevádzková teplota	0° C - 45° C
Prípustná skladovacia teplota	-20° C - 70° C
Prípustná vlhkosť	0 - 95% relatívna vlhkosť nekondenzujúca

2.5 Technické údaje

Mechanická špecifikácia

Rozmery (výška x šírka x hĺbka)	120 x 187 x 29 mm
Hmotnosť	0,3 kg
Materiál	Hliníková zliatina
Montáž ramena	4x montážne body ARRI Pin-Lock 1/4" (horná, spodná, zadná, pravá strana)
Montáž clony	Fixácia trením

Elektrická špecifikácia

Vstup napájania	Konektor PWR + VF
Spotreba energie	až 20 W
Požiadavka na firmvér	Kompatibilné s firmvérom TBD alebo novším firmvérom

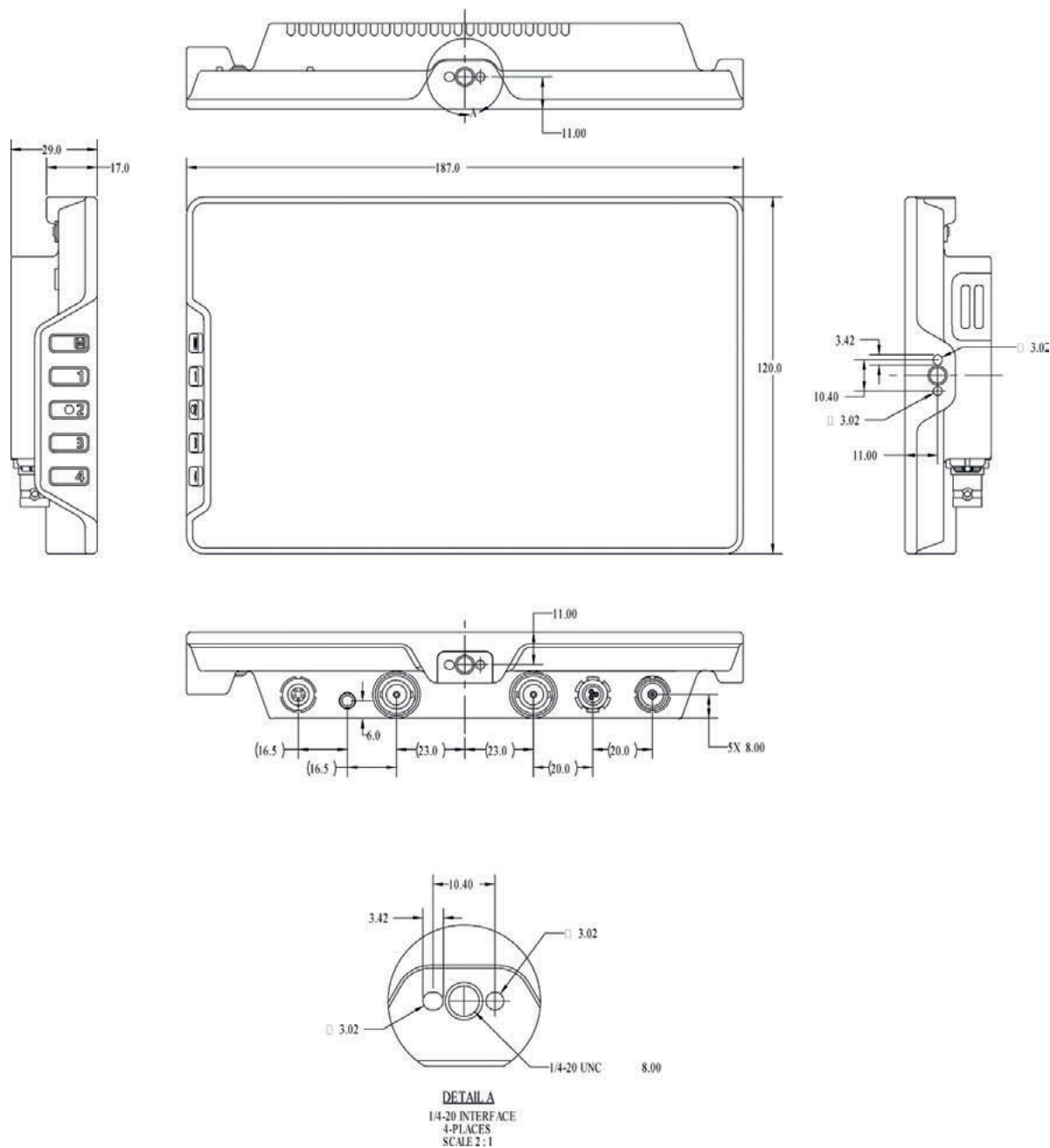
Optická špecifikácia

Typ LCD	Tenkovrstvový tranzistorový displej z tekutých kryštálov (TFT LCD) s LED podsvietením
Rozhodnutie	1920 x 1200
Hustota pixelov	322 ppi
Aktívna veľkosť obrazovky	95 x 151 mm)
Obnovovacia frekvencia	30 Hz – 60 Hz (Uzamknuté na prichádzajúcu snímkovú frekvenciu medzi 7,5 fps a 60 fps = snímok za sekundu)
Doba odozvy	25 ms
Kontrast	1,200. 1
Svietivosť obrazovky	~1300 cd/m2 (max.) Stmievanie podsvietenia 100 % až 0 %
Farebná hĺbka	8+2FRC
Jednotnosť svietivosti (typická)	89%
Farby (typické)	96% DCI-P3
Pozorovací uhol	160° všetky osi
Orientácia displeja	Landscape, otočenie o 180°

Používateľské rozhranie

Dotyk (touch)	pCap Multi-Touch
Tlačidlá	Menu
	Používateľské tlačidlo 1-4
	Späť (back)
	Power
	Posúvač na uzamknutie (lock slider)
	Joystick

2.6 Výkresy s rozmermi



Všetky rozmery sa uvádzajú v mm.

2.7 Rozsah dodávky a záruka



OZNÁMENIE

Obal sa skladá z recyklovateľných materiálov. V záujme životného prostredia zlikvidujte obalový materiál na vhodnom mieste určenom na likvidáciu. Vždy skladujte, zasielajte a zlikvidujte v súlade s miestnymi nariadeniami. Spoločnosť ARRI nenesie zodpovednosť za následky kvôli nevhodného skladovaniu, preprave alebo likvidácii.

Pri dodaní skontrolujte, či sú obal a obsah neporušené. Nikdy nepreberajte poškodenú alebo nekompletnú dodávku.

Doručenie

Kompletná sada monitora CCM-1 na ovládanie kamery KK.0048851 obsahuje:

- 1x K2.0048523 CCM-1 so skladacou slnečnou clonou, ochranou obrazovky
- 1x K2.0048394 Rameno monitora pre kameru MAC-1
- 1x K2.0023943 kábel VF (0,5 m)
- 1x K2.0001637 kábel RS – RS/PWR IN (0,5 m)

Záruka

Informácie o rozsahu záruky získate u miestneho servisného partnera spoločnosti ARRI. Spoločnosť ARRI nenesie zodpovednosť za následky kvôli neprimeranej preprave, nesprávneho používania alebo používania výrobkov tretích strán.

2.8 Informácie o schválení

Ten CCM-1 je schválený na použitie v mnohých krajinách vrátane Európskej únie, Spojených štátov amerických, Veľkej Británie, Kanady, Číny, Japonska, Austrálie, Nového Zélandu a Thajska.

Import a používanie v iných krajinách môže podliehať právnym, oficiálnym alebo regulačným požiadavkám a nariadeniam. Dovozca alebo používateľ sú zodpovední, aby sa pred importom alebo používaním informovali o platných právnych, regulačných a administratívnych požiadavkách a nariadeniach a zaistili súlad s týmito požiadavkami a nariadeniami. To obsahuje žiadosť a získanie všetkých potrebných súhlasov alebo registrácií.

Ak je to opodstatnené a právne možné, spoločnosť ARRI podporí žiadosti vo vzťahu k takýmto použitiam poskytnutím technických dokumentov alebo vyhlásení. Ako dovozca alebo používateľ potvrdzujete, že ste sa oboznámili s právnymi, regulačnými a administratívnymi požiadavkami a nariadeniami, ktoré sa uplatňujú v krajinách, do ktorých zasielate výrobky alebo v ktorých sa používajú výrobky. Okrem toho potvrdzujete, že vybavíte všetky potrebné registrácie, zápisy alebo oprávnenia, ktoré sa vyžadujú v takýchto krajinách.

Spoločnosť ARRI oslobodzujete od všetkých záväzkov vyplývajúcich z akýchkoľvek legislatívnych, regulačných alebo administratívnych požiadaviek vo vzťahu k importu alebo používaniu výrobkov, s výnimkou krajín, v ktorých spoločnosť ARRI získala registráciu alebo certifikáciu. Súhlasíte s tým, že odškodníte, obráni a ochránite spoločnosť ARRI pred akýmikoľvek nárokmi, poškodeniami, stratami, záväzkami, nákladmi a výdavkami (vrátane opodstatnených poplatkov za právnych zástupcov a iných odborníkov), ktoré môžu vyplývať z požiadavky na spoločnosť ARRI v súvislosti s vašimi povinnosťami uvedenými vyššie.

Vyhlásenie o zhode EÚ



Názov značky:	ARRI
Opis výrobku:	Camera Control Monitor-1 CCM-1

Výrobok zodpovedá špecifikáciám nasledujúcich európskych smerníc:

- smernice Európskeho parlamentu a Rady 2014/30/EÚ zo dňa 26. februára 2014 o harmonizácii predpisov členských štátov vo vzťahu k elektromagnetickej kompatibilite
- Directive 2011/65/EU of the European Parliament and the Council of 8 June 2011 on the restriction of the use of certain hazardous substances in electrical and electronic equipment and the Commission Delegated Directive (EU) 2015/863 of March 31, 2015.

Súlad s požiadavkami európskych smerníc bol overený použitím nasledujúcich noriem:

- EN 55032:2015 +AC:2016 +A1:2020 +A11:2020 ; EN 55035:2017 +AC:2019 +A11:2020 ;
- EN IEC 63000:2018

Výrobca nesie výhradnú zodpovednosť za vydanie tohto vyhlásenia o zhode.



Vyhlásenie o zhode Spojeného kráľovstva

Názov značky: ARRI
 Opis výrobku: Camera Control Monitor-1
 CCM-1

Vymenované výrobky zodpovedajú špecifikáciám nasledujúcich predpisov Spojeného kráľovstva:

- predpisom o elektromagnetickej kompatibilite z roku 2016,
- predpisom o obmedzení používania určitých nebezpečných látok v elektrických a elektronických zariadeniach z roku 2012.

Zhoda s požiadavkami predpisov Spojeného kráľovstva sa preukázala použitím nasledujúcich noriem:

- EN 55032:2015 + A11:2020; EN 55035:2017 + A11:2020;
- EN IEC 63000:2018

Výrobca nesie výhradnú zodpovednosť za vydanie tohto vyhlásenia o zhode.

Vyhlásenie FCC triedy A

Vyhlásenie FCC triedy A

Poznámka Toto zariadenie sa testovalo a zistilo sa, že spĺňa limity pre digitálne zariadenie triedy A, podľa časti 15 pravidiel FCC. Tieto limity sú navrhnuté tak, aby poskytli náležitú ochranu pred škodlivým rušením pri prevádzke zariadenia v komerčnom prostredí. Toto zariadenie generuje, využíva a môže vyžarovať rádiovú frekvenciu a ak nie je nainštalované a nepoužíva sa podľa pokynov, môže spôsobiť škodlivé rušenie rádiových komunikácií. Prevádzka tohto zariadenia v obytnej oblasti môže spôsobiť škodlivé rušenie a v takom prípade sa bude požadovať od používateľa, aby odstránil rušenie na vlastné náklady.

Upozornenie: zmeny alebo modifikácie výrobku, ktoré nie sú výslovne schválené stranou zodpovednou za zhodu, môžu mať za následok stratu oprávnenia používateľa na prevádzku zariadenia.

Vyhlásenie o zhode pre priemysel v Kanade

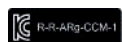
Vyhovuje CAN ICES-003(A)/NMB-003(A).

Súlad s Austráliou a Novým Zélandom



Názov značky: ARRI
 Opis výrobku: Camera Control Monitor-1
 CCM-1

Súlad s Taiwanom



R-R-ARg-CCM-1
 Názov značky: ARRI
 Opis výrobku: Camera Control Monitor-1
 CCM-1

3 Bezpečnostné pokyny

Tieto informácie o bezpečnosti sú doplnkom všeobecnej prevádzkovej príručky špecifickej pre výrobok a musia sa prísne dodržiavať kvôli bezpečnostným dôvodom. Pred prevádzkou alebo inštaláciou systému si prečítajte a pochopte všetky bezpečnostné a prevádzkové pokyny. Pre budúcu referenciu si uchovajte si všetky bezpečnostné a prevádzkové pokyny. Vždy dodržiavajte pokyny v tomto a vo všetkých dokumentoch dodaných so zariadením, aby ste zabránili vášmu poraneniu alebo poraneniu iných osôb a poškodeniu systému alebo iných objektov.

Zostavenie a prevádzku musí vykonávať len zaškolený personál oboznámený so systémom. Používajte len nástroje, materiály a postupy odporúčané v tomto dokumente. Informácie o správnom používaní iných zariadení nájdete v pokynoch výrobcu.

Tieto pokyny využívajú bezpečnostné pokyny, výstražné symboly a signálne slová, aby upriamili vašu pozornosť na rozličné úrovne rizika:



NEBEZPEČENSTVO

NEBEZPEČENSTVO označuje hroziace nebezpečenstvo. Ak sa tomu nezabráni, dôjde k smrti alebo vážnemu zraneniu.

Vždy dodržiavajte odporúčané opatrenia, aby ste zabránili tejto nebezpečnej situácii.



VAROVANIE

VAROVANIE označuje možné hroziace nebezpečenstvo. Ak sa tomu nezabráni, môže dôjsť k smrti alebo vážnemu zraneniu.

Vždy dodržiavajte odporúčané opatrenia, aby ste zabránili tejto nebezpečnej situácii.



UPOZORNENIE

UPOZORNENIE označuje potenciálne hroziace nebezpečenstvo. Ak sa tomu nevyhnete, môže dôjsť k ľahkým alebo stredne ťažkým zraneniam.

Vždy dodržiavajte odporúčané opatrenia, aby ste zabránili tejto nebezpečnej situácii.



OZNÁMENIE

OZNÁMENIE označuje potenciálne škodlivú situáciu. Ak sa tomu nevyhnete, môže dôjsť k poškodeniu zariadenia alebo niečoho v jeho okolí.

Vždy dodržiavajte odporúčané opatrenia, aby ste zabránili tejto nebezpečnej situácii.

TIP

Netýka sa bezpečnosti, **TIP** poskytuje dodatočné informácie na objasnenie alebo zjednodušenie postupu.

Výstražné symboly a štítky na výrobkoch

Všeobecné výstražné znamenie



Varovanie pred elektrickým napätím



Varovanie pred horúcimi povrchmi



Varovanie pred ostrými prvkami



Varovanie pred nebezpečenstvom pomliaždenia



Varovanie pred prekážkami na zemi



Pozorne si prečítajte všetky pokyny pred prvým použitím výrobku.



Symbol jednosmerného prúdu sa nachádza na elektronike, ktorá vyžaduje alebo vytvára jednosmerný prúd

3.1 Všeobecné bezpečnostné pokyny**VAROVANIE****Prevádzka zariadenia v prípade zjavného poškodenia**

Riziko vzniku úrazu elektrickým prúdom a nebezpečenstvo požiaru v dôsledku skratu.

- ▶ Výrobok nikdy nepoužívajte, ak sú elektrické vedenia alebo kryt viditeľne poškodené.
- ▶ Používajte iba typ zdroja energie uvedený v návode.
- ▶ Pri odpájaní napájacieho kábla vždy uchopte zástrčku.
- ▶ Neumiestňujte káble cez ostré hrany (napr. tabuľu plechu, profil alebo iné rezné hrany). Poškodené káble môžu zapríčiniť vznik úrazu elektrickým prúdom, skrat alebo požiar.
- ▶ Neodstraňujte ani nedeaktivujte bezpečnostné opatrenia zo systému (vrát. výstražných nálepiek alebo farbou označených skrutiek).
- ▶ Nepokúšajte sa sami opravovať výrobok. Opravy môžu vykonávať iba autorizovaní servisní partneri spoločnosti ARRI.

**VAROVANIE****Pád súčiastok systému**

Nestavajte ani nezostavujte CCM-1 nesprávnym spôsobom. Výrobok môže spadnúť a spôsobiť vážne zranenia a poškodenie výrobku alebo majetku.

- ▶ Inštaláciu a obsluhu smú vykonávať iba oprávnené osoby, ktoré poznajú produkt. Dodržiavajte nariadenia, aby ste sa vyhli nehodám.
- ▶ Výrobok nikdy neumiestňujte na nestabilný vozík alebo ručný vozík, stojan, trojnožku, konzolu, stôl alebo iné nestabilné podporné zariadenie.
- ▶ Produkt vždy umiestnite na vyhradené podporné zariadenia.
- ▶ Zaisťte systém a jeho príslušenstvo proti pádu a preklopeniu. Dodržiavajte všeobecné a miestne bezpečnostné nariadenia.
- ▶ Vždy používajte vhodné bezpečnostné lano, keď používate výrobok nad úrovňou podlahy (znamená na žeriavoch).



VAROVANIE

Pripojený kábel na podlahe

Riziko poranenia v dôsledku zakopnutia, pádu alebo skĺznutia na pripojených kábloch.

- ▶ Káble pripojené k produktu a príslušenstvu vždy riadne zaistite.
- ▶ Káble vždy inštalujte tak, aby sa o ne nedalo zakopnúť.
- ▶ Ak je to nevyhnutné, použite káblové koľajnice alebo zaistite káble lepiacou páskou.
- ▶ Pred premiestňovaním vždy odpojte káble od produktu a príslušenstva.



UPOZORNENIE

Horúce povrchy

Počas dlhšej prevádzky a/alebo prevádzky pri vysokých okolitých teplotách sa povrch CCM-1 môže zahriať. Priame slnečné žiarenie môže zvýšiť teplotu krytu kamery nad 60 °C.

- ▶ Na upevnenie CCM-1 k systému vždy používajte schválený držiak.
- ▶ Nikdy nedržte CCM-1 dlho holými rukami.
- ▶ Nedotýkajte sa povrchu monitora holými rukami. Počas prevádzky sa môže zahriať.
- ▶ Nedávajte kryty na CCM-1, keď je napájaný. Uistite sa, že chladiace rebrá nie sú blokované a že prúdenie vzduchu okolo chladiacich rebier je voľné.
- ▶ Počas prevádzky neumiestňujte CCM-1 do blízkosti zdrojov tepla.
- ▶ Pri okolitých teplotách nad 25 °C zabráňte vystaveniu CCM-1 priamemu slnečnému žiareniu.



UPOZORNENIE

Používanie príslušenstva CCM-1 alebo CCM-1 vo vlhkom prostredí a s kondenzáciou

Keď prenesiete produkt a príslušenstvo z chladného do teplého miesta alebo keď sa produkt používa vo vlhkom prostredí, vo vnútri produktu a na vnútorných alebo vonkajších elektrických pripojeniach sa môže vytvoriť kondenzácia. Neprevádzkujte výrobok, pokiaľ je prítomná kondenzácia. Hrozí nebezpečenstvo úrazu elektrickým prúdom a/alebo požiaru spôsobeného skratom.

- ▶ Pri výskyte kondenzácie nepoužívajte výrobok a príslušenstvo.
- ▶ Keď prenesiete produkt a príslušenstvo z chladného do teplého prostredia, počkajte nejaký čas, kým sa komponenty zahrejú.
- ▶ Nájdite si teplejšie miesto na uskladnenie, aby ste znížili riziko kondenzácie.



UPOZORNENIE

Zakopnutie v dôsledku nepozornosti

Riziko zranenia a poškodenia CCM-1.

- ▶ Pri používaní výrobku vždy dávajte pozor na okolie.



UPOZORNENIE

Rozbité krycie sklo

Riziko porezania prstov.

- ▶ Neudierajte do krycieho skla.
- ▶ V prípade rozbitia krycieho skla používajte ochranné pomôcky.



OZNÁMENIE

Výpadok produktu spôsobený nesprávnou montážou na odporúčané príslušenstvo tretích strán

Riziko poškodenia CCM-1.

- ▶ Inštaláciu a obsluhu musí vykonávať vyškolený personál.
- ▶ Vždy si prečítajte a pochopte prevádzkové pokyny príslušenstva tretích strán pred tým, ako príslušenstvo namontujete odporúčaným spôsobom (ako je napríklad otočné rameno panvice).
- ▶ Na upevnenie vždy používajte náradie definované výrobcom.



OZNÁMENIE

Uvoľnenie dielov spôsobené vonkajšími vibráciami

Riziko poškodenia CCM-1.

- ▶ Nepoužívajte na miestach, kde je výrobok vystavený vibráciám.
- ▶ Neskladujte na miestach, kde je výrobok vystavený vibráciám.



OZNÁMENIE

Nebezpečenstvo vysokofrekvenčného žiarenia

Riziko poškodenia CCM-1.

- ▶ Nepoužívajte na miestach, kde je výrobok vystavený vysokofrekvenčnému žiareniu.
- ▶ Neskladujte na miestach, kde je výrobok vystavený vysokofrekvenčnému žiareniu.



OZNÁMENIE

Používanie neautorizovaného príslušenstva a náhradných dielov

Riziko poškodenia CCM-1

- ▶ Nepoužívajte žiadne príslušenstvo a náhradné diely, ktoré neodporúča spoločnosť ARRI. Môžu poškodiť akékoľvek pripojené produkty a stratiť platnosť záruky.

4 Prehľad produktov

Tento Camera Control Monitor-1 CCM-1 je 7" (18 cm) palubný monitor, ktorý poskytuje plné ovládanie kamery a prístup do menu pre filmovú kameru ALEXA 35.



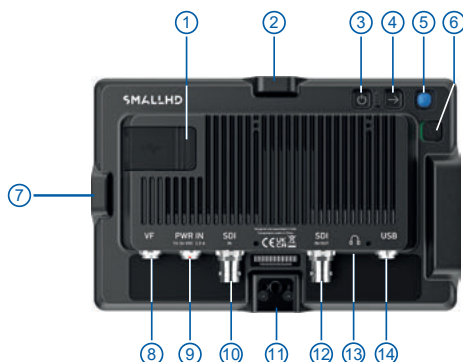
- 1 Displej
- 2 Tlačidlo Menu (Ponuka)
- 3 Používateľské tlačidlo 1-4

Displej

Displej (1) je 7" (18 cm) IPS LCD dotykový displej s rozlíšením displeja 1920 x 1200, maximálnym jasom obrazovky 1300 nitov a veľkosťou aktívnej obrazovky 95 x 142 mm.

Tlačidlo **MENU** a používateľské tlačidlá

Tlačidlo **MENU** (2) poskytuje prístup do ponuky filmovej kamery, ktorá je identická s ponukou viacúčelového hľadáča Multi View Finder MVF-2. Štyrom užívateľským tlačidlám (3) možno priradiť špecifické funkcie filmovej kamery, ako aj funkcie monitora SmallHD.



- 1 Slot USB-C
- 2 Montážne body
- 3 Tlačidlo POWER (elektrické napájanie)
- 4 Tlačidlo BACK (späť)
- 5 Joystick
- 6 Posuvník LOCK
- 7 Montážne body
- 8 Konektor VF
- 9 Konektor PWR IN
- 10 Konektor SDI IN
- 11 Montážne body
- 12 SDI IN/OUT konektor
- 13 Konektor slúchadiel
- 14 Konektor USB

Montážne body

Monitor má štyri montážne body ARRI Pin-Lock 1/4" (64 mm), to znamená na hornej strane (2), pravej strane (7), spodnej a zadnej strane (11), na pripevnenie monitora do filmovej kamery alebo napríklad do upínacieho zariadenia.

Tlačidlo **POWER** (elektrické napájanie)

Monitor je možné zapnúť a vypnúť pomocou tlačidla **POWER** (elektrické napájanie) (3).

Joystick a tlačidlo **BACK** (naspäť)

Joystick (5) a tlačidlo **BACK** (naspäť) (4) sa používajú na navigáciu v ponuke a poskytujú alternatívnu možnosť ovládania v prostrediach, kde sa ťažko používa dotyková obrazovka.

Posuvník **LOCK**

Posuvník **LOCK** (6) uzamkne všetky ovládacie prvky monitora vrátane dotykovej obrazovky, aby sa zabránilo neúmyselnému spusteniu funkcií.

Slot USB-C

Do USB-C slotu (1) sa zmestí rovnaký USB-C kľúč ako ALEXA 35, ktorý môže počas prevádzky zostať zapojený pod krytom odolným voči poveternostným vplyvom. Cez USB-C kľúč je možné importovať aktualizácie firmvéru a Frame Grabs (jednotlivé obrázky filmových klipov) alebo ukladať 3D-LUT farebné zmesi.

VF konektor (CoaXPress)

Verified First VF konektor (8) sa používa na pripojenie CCM-1 k filmovej kamere. Rozhranie prenáša údaje o výkone, obrazové údaje a riadiace údaje a podporuje káble s dĺžkou až 10 m. Ak je CCM-1 prevádzkovaný pri jase 100 nitov, môže byť napájaný iba cez toto rozhranie. Ak sú požadované vyššie úrovne jasu, monitor musí byť dodatočne napájaný cez konektor PWR IN výkonového zosilňovača. Verified First VF konektor sa dodáva bez kľúča, takže káble VF je možné zapojiť bez ohľadu na ich orientáciu.

PWR IN konektor (3-pin Fischer)

Monitor možno napájať dodatočným napájaním cez konektor PWR IN (9), ktorý je potrebný, ak sa monitor prevádzkuje s jasom nad 100 nitov, alebo ak sa monitor používa na filmových kamerách tretích strán. Konektor PWR IN akceptuje vstupné napätie od 10 – 34 V DC jednosmerného prúdu.

SDI IN (BNC)

Keď sa MVF-2 a CCM-1 používajú paralelne na ALEXA Mini LF, alebo keď sa monitor používa s filmovými kamerami tretích strán, CCM-1 prijíma obraz z filmovej kamery cez konektor SDI IN (10). Konektor Serial Digital Interface SDI IN prijíma signály 1,5G a 3G SDI podľa SMPTE ST 292-1:2012 a SMPTE ST 425-1:2014.

SDI IN/OUT (BNC)

Ako vstup ponúka konektor SDI IN/OUT (12) rovnaké funkcie ako vstup SDI IN a oba vstupy možno použiť paralelne. Ako výstup vydáva signál, ktorý je prítomný na konektore SDI IN.

Výstup pre slúchadlá

Výstup pre slúchadlá (13) je 3,5 mm jack, ktorý vydáva všetky zvukové kanály (rovnaký ako výstup pre slúchadlá MVF-2).

USB konektor (5-pin LEMO)

Keď sa MVF-2 a CCM-1 používajú paralelne na ALEXA Mini LF, CCM-1 môže ovládať filmovú kameru cez USB konektor namiesto VF konektora.

**OZNÁMENIE**

Hoci je filmová kamera vybavená dvoma portami pre hľadáček, CCM-1 a MVF-2 zatiaľ nie je možné používať paralelne. Akákoľvek paralelná podpora bude povolená v budúcom softvérovom balíku.

5 Upevnenie a zostavenie

5.1 Napájanie a pripojenia

Možnosti napájania

Ten CCM-1 môže byť napájaný cez VF kábel alebo napájací kábel.

Pri napájaní CCM-1 cez VF kábel je maximálny jas monitora obmedzený na 100 nitov.

Pri napájaní CCM-1 cez napájací kábel je maximálny jas monitora 1300 nitov.

1. Vypnite napájanie.
2. Pripojte kábel CoaXPress s konektorom Verified First VF (8) alebo napájací kábel s PWR IN (9).
3. Zapnite napájanie a CCM-1 tlačidlom napájania (3).
4. Stlačením tlačidla napájania (3) vypnete CCM-1.

Možnosti pripojenia



Prevádzka s jedným káblom

Len s jedným káblom môže CCM-1 vykonávať všetky funkcie s káblami Verified First VF s dĺžkou až 10 m a jasom až 100 nitov.



Prevádzka s vysokým jasom

Pre snímky viditeľné za denného svetla je možné vedľa kábla VF pridať napájací kábel, aby sa dosiahol plný jas 1300 nitov. Napájanie môže byť dodávané filmovou kamerou alebo miestnym zdrojom energie, ako je palubná batéria.



Duálny režim pre ALEXA Mini LF

Ak chcete používať CCM-1 na kameru ALEXA Mini LF a súčasne používať MVF-2 cez konektor VF, pripojte k CCM-1 SDI, PWR a Ethernet (cez USB), aby ste získali plný jas a všetky funkcie ovládania filmového kamery bez prístupu do ponuky filmového kamery.



Samostatná prevádzka

CCM-1 možno použiť aj ako vysokojasný, robustný a poveternostne odolný SDI monitor. Vďaka dvom 3G SDI vstupom, funkcionalite Loop-Out (výstup na zariadení v slučke) a kompletnej sade monitorovacích nástrojov SmallHD sa stáva všestranným nástrojom pre akúkoľvek zaostrovaciu stanicu, filmovú kameru tretej strany alebo monitor filmového režiséra.

5.2 Upevnenie príslušenstva

Možnosti montáže

K dispozícii sú štyri montážne body ARRI Pin-Lock 1/4" (1 x horná, 1 x spodná, 1 x zadná, 1 x pravá strana) na pripevnenie CCM-1 na kameru alebo zariadenie.



UPOZORNENIE

Riziko prehriatia a popálenia

Kryt produktu sa počas prevádzky zahrieva. Na pripevnenie produktu k systému vždy používajte schválený držiak, ako je ARRI MAC-1.



Monitor Arm for Camera MAC-1 (Rameno monitora pre kameru)

Rameno monitora pre kameru Monitor Arm for Camera MAC-1 (K2.0048394) poskytuje nastaviteľný trecí systém na premiestnenie monitora jednou rukou, ako aj vložky/adaptéry pre rôzne montážne štandardy. MAC-1 sa pripája k montážnym bodom ARRI Pin-Lock 1/4" (64 mm) na spodnej strane, zadnej strane, bočnej strane a hornej strane.

Dodržujte prosím orientáciu ramena monitora MAC-1, označenie DISPLAY SIDE (strana displeja) na prednej strane ramena monitora musí smerovať k zobrazovacej strane monitora.



Adaptér hľadáčka VFA-4

VFA-4 (K2.0048510) umožňuje montáž CCM-1 na štandardné držiaky hľadáčka ARRI bez náradia a bude dodávaný s vložkami/adaptérmi pre montážne štandardy ARRI Pin-Lock a SmallHD. Skladací mechanizmus umožňuje rýchle premiestnenie a priestorovo úsporné ploché skladovanie.



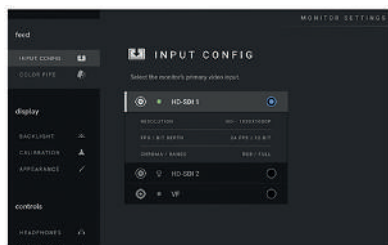
Slečná clona

Túto skladaciu slnečnú clonu pre kamerový riadiaci monitor CCM-1 je možné namontovať na CCM-1 bez akéhokoľvek náradia, bočné chlopne a horná chlopňa držia spolu magneticky. Vonkajší materiál je pevný a odolný, vnútorný materiál z mikrovlákná chráni displej a zabraňuje odrazom. Slnečná clona chráni displej CCM-1 aj v zloženom stave.

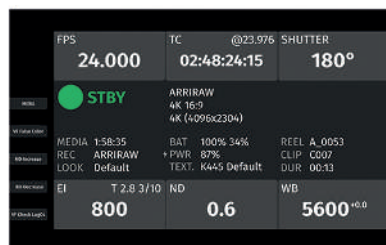
6 Ponuka prevádzky

6.1 smallHD PageOS

Rozhranie smallHD PageOS umožňuje používateľom konfigurovať a priradovať špecifické nástroje na analýzu obrazu a/alebo funkcie až do ôsmich prispôsobiteľných stránok. Používatelia môžu k týmto nástrojom pristupovať tak, že prejdú na príslušnú stránku na monitore namiesto individuálnej aktivácie alebo deaktivácie funkcií. CCM-1 poskytuje tri predvolené stránky:



Nastavenia monitora



Domovská obrazovka HOME
filmovej kamery



Live View

Navigácia medzi stránkami sa vykonáva ťahaním prsta doľava/doprava po displeji alebo pohybom joysticku na zadnej strane monitora doľava/doprava.

Zobrazenie stránok a prispôsobenie stránok (Pages View and Pages Customization)

PAGES VIEW (Zobrazenie stránok) ponúka oddialenú perspektívu všetkých nakonfigurovaných stránok, čo umožňuje organizáciu a pomenovanie na zabezpečenie čo najefektívnejšieho celkového nastavenia.

- Potiahnutím prstom nadol po displeji alebo posunutím joysticku nadol otvorte PAGES VIEW (zobrazenie stránok).
- Ak chcete vytvoriť novú stránku z nového pracovného priestoru, predpripravenej šablóny alebo konkrétneho nástroja, prejdite na pravú stranu zobrazenia stránok. Vyberte možnosť New Blank Page (Nová prázdna strana) a potom vyberte typ strany, ktorý chcete pridať, alebo vytvorte vlastnú stranu od začiatku.
- Ak chcete premenovať, presunúť alebo odstrániť stránku, prejdite na stránku, ktorú chcete zmeniť, a potom klepnite na kontextové tlačidlo pod stránkou alebo posuňte joystick nadol, čím otvoríte kontextovú ponuku. Vyberte požadovanú akciu.
- Ak chcete opustiť zobrazenie stránok, klepnite na ľubovoľnú stránku.

Pridať nový nástroj na stránku

- Klepnutím na obrazovku na ľubovoľnej stránke zobrazíte panel s nástrojmi (toolbar). Klepnite na ikonu PLUS, ktorá sa zobrazí na ľavej strane stránky. Vyberte nástroj, ktorý chcete pridať na túto stránku.
Nájdete tu možnosť pridať nástroj na konkrétnu stránku alebo na všetky stránky. Ak sa ho rozhodnete pridať na všetky stránky, tento nástroj bude prítomný na každej jednej stránke, to znamená, že ak vyberiete jednu jedinou stránku, bude obmedzená na stránku, na ktorej sa práve nachádzate.
- Ak chcete aktivovať a deaktivovať vybraný nástroj, klepnite na obrazovku. Potom klepnite na trojuholník zobrazený v ľavej hornej časti obrazovky.
- Ak chcete upraviť vlastné nastavenia tohto nástroja, klepnite na obrazovku a klepnite na šípku, ktorá sa zobrazí vedľa názvu nástroja. Tým sa dostanete do podponuky, ktorá zobrazí možnosti nastavenia pre konkrétny nástroj.
- Ak chcete odstrániť nástroj zo stránky, klepnite na obrazovku a klepnite na šípku, ktorá sa zobrazí vedľa názvu nástroja. Potom klepnite na ikonu odpadkového koša v spodnej časti podponuky.

Nastavenia monitora

Stránka nastavení vám umožní upraviť široký rozsah globálnych nastavení monitora.

Feed (kŕmenie)

- Vyberte *Input Config* (konfigurácia vstupu), čím sa na monitore zobrazí zdroj obrazu (SDI 1, SDI 2, VF).
- Vyberte položku *Color Pipe* (farebný priestor) na priradenie a konfiguráciu farebného priestoru a transformácií kriviek, okrem toho na aktiváciu HDR a SDR s prichádzajúcimi zdrojmi založenými na log (log-based sources).

Displej

- Vyberte položku *Backlight* (podsvietenie) nastavíte úroveň podsvietenia, ktorá vyhovuje vášmu prostrediu na sledovanie a maximalizuje kontrast a viditeľnosť.
- Vyberte položku *Calibration* (kalibrácia), ak chcete nastaviť presnosť chrominancie a jas.
- Vyberte položku *Appearance* (želaný vzhľad) nastavíte úroveň ostrosti aplikovanej na video materiál.

Kontroly

- Vyberte položku *Volume* (hlasitosť), ak chcete upraviť výstupnú úroveň zvuku pre konektor slúchadiel.
- Vyberte položku *Image Rotate* (otočenie obrazu), ak chcete povoliť montáž hore nohami, alebo povoľte zrkadlenie, ak musí monitor smerovať k objektu.
- Vyberte položku *Interlace* (prekladaná metóda), ak chcete ovládať spôsob zobrazenia prekladaného záznamu (interlaced footage).

Zachytenie snímky

- Vyberte položku *Image Capture* (zachytenie snímky) môžete nakonfigurovať nástroj na zachytávanie snímok, ktorý pomáha uľahčiť porovnávanie filmových záberov alebo vytvoriť automatickú miniatúru filmu nasnímanú stlačením tlačidla záznamu.
- Vyberte položku *Image Gallery* (galéria obrázkov) môžete prehľadávať galériu obrázkov a prezerať obrázky na vymeniteľnom médiu.

Rozhranie

- Vyberte položku *User Buttons* (používateľské tlačidlá), ak chcete nakonfigurovať používateľské tlačidlá monitora. Používateľským tlačidlám môžete priradiť funkcie špecifické pre monitor alebo kameru. Alternatívne možno funkcie špecifické pre filmovú kameru priradiť prostredníctvom ponuky filmovej kamery (*MENU > User Buttons > Monitor User Buttons*).
- Vyberte položku *Pages* (stránky), ak chcete určiť činnosť a reakciu stránok.
- Vyberte položku *Pixel Zoom*, ak chcete nakonfigurovať predvolené úrovne priblíženia pre pixelové priblíženie a dosiahnuť požadovanú hodnotu pri kontrole konkrétneho filmového záberu.
- Vyberte položku *Status Display* (zobrazenie stavu), ak chcete povoliť a nakonfigurovať zobrazenie stavu a získať informácie o rôznych údajoch súvisiacich s monitorovaním, ako je výdrž batérie a počet snímok za sekundu.
- Vyberte položku *UI Lock*, ak chcete povoliť uzamknutie používateľského rozhrania User Interface. Po aktivácii stlačením a podržaním dotykovej obrazovky na päť sekúnd uzamknete používateľské rozhranie. Opakovaním procesu sa odomkne používateľské rozhranie.
- Vyberte položku *LED Brightness* (jas LED), ak chcete nastaviť úroveň jas tlačidla LED.
- Vyberte položku *Touch Response* (odozva na dotyk), ak chcete povoliť zobrazenie na obrazovke kdekoľvek, kde sa dotknete dotykovej obrazovky.

Používateľ

- Vyberte položku *Backdrop* (pozadie), ak chcete povoliť prispôsobené pozadie, keď monitor nezobrazuje signál.
- Vyberte položku *Power* (napájanie), ak chcete nastaviť možnosti súvisiace s napájaním, ako je automatické obnovenie.
- Vyberte položku *Date Time* (dátum čas), ak chcete nastaviť čas a dátum monitora.
- Vyberte položku *Monitor ID*, ak chcete nastaviť prispôsobený názov pre váš monitor, aby bol monitor ľahšie rozpoznateľný.
- Vyberte položku *Profiles* (profily), ak chcete uložiť alebo načítať celú konfiguráciu monitora na USB kľúč.

Systém

- Vyberte položku *Firmware* (firmvér), ak chcete aktualizovať firmvér monitora.
- Vyberte položku *Reformat Drives* (formátovanie diskov), aby ste naformátovali pamäťový kľúč USB.
- Vyberte položku *Factory Reset* (obnoviť z výroby) s možnosťou vymazania registrácie a kalibrácie, ak chcete obnoviť pôvodné výrobné nastavenia monitora.
- Vyberte položku *System Info* (systémové informácie), aby ste videli sériové číslo monitora a verziu nainštalovaného firmvéru.

6.2 Menu filmovej kamery

CCM-1 ponúka prístup ku kompletnému menu filmovej kamery pre prístup ku všetkým nastaveniam filmovej kamery. Menu je možné ovládať pomocou dotykových funkcií alebo fyzických tlačidiel a ponúka rovnaké rozloženie ako multifunkčný hľadáčik MVF-2.

- Stlačte tlačidlo **M** na ľavej strane monitora, aby ste otvorili alebo zatvorili menu filmovej kamery.

Podrobné pokyny na obsluhu ponuky filmovej kamery nájdete v používateľskej príručke k filmovej kamere.

Interaktívne prekrytia

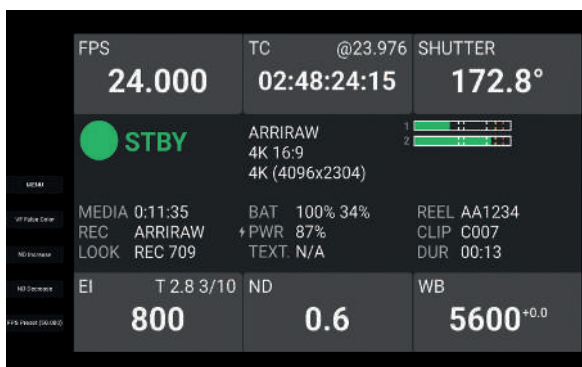
Živý obraz s interaktívnymi stavovými komponentmi umožňuje rýchly prístup k najčastejšie upravovaným nastaveniam:



- Klepnite na jeden z hlavných parametrov, ako je FPS (snímky za sekundu), Shutter (uzávierka), ND Filter alebo White Balance (vyváženie bielej) zobrazené v hornej časti informácií o stave kamery.
- Vyberte požadovanú hodnotu zo zoznamu a klepnutím kdekoľvek mimo zoznamu potvrdíte zmenu.
- Ak chcete pridať hodnotu do zoznamu, klepnite na tlačidlo ADD (pridať), nastavte novú hodnotu a znova klepnite na tlačidlo ADD (pridať), čím sa hodnota pridá do zoznamu.
- Ak chcete vymazať hodnotu zo zoznamu, vyberte hodnotu a dvakrát klepnite na tlačidlo DELETE (vymazať).

Informácie: Aby ste mohli používať interaktívne prekrytia, musia byť aktivované informácie o stave filmovej kamery.

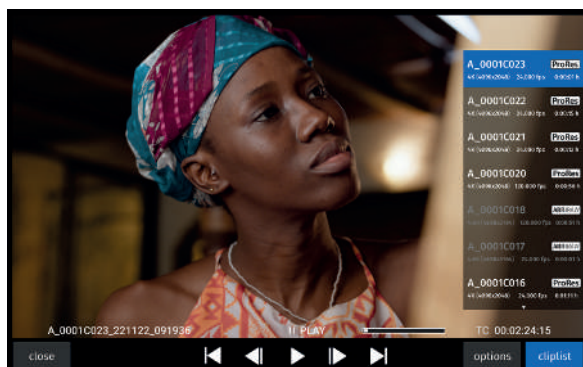
Domovská obrazovka HOME



Na obrazovke HOME sa na prvý pohľad zobrazia všetky relevantné informácie o filmovej kamere. Dotykom na jeden

z piatich hlavných parametrov sa dostanete k živému obrazu, kde môžete vykonávať úpravy s náhľadom v reálnom čase. Vľavo je zobrazený prehľad priradení používateľských tlačidiel.

Playback control (Ovládanie prehrávania)



- Potiahnutím prstom nadol po displeji alebo posunutím joysticku nadol otvorte zobrazenie strán.
- V zobrazení stránok vyberte tlačidlo PLAYBACK (prehrávanie). Posledný zaznamenaný klip sa načíta na prehrávanie.
- Ak chcete vybrať iný klip na prehrávanie, klepnite na tlačidlo CLIPLIST.
- Klepnutím na tlačidlo OPTIONS (možnosti) nastavíte koniec klipu.
- Pre ukončenie prehrávania klepnite na tlačidlo CLOSE (zavrieť).

7 Čistenie, údržba a opravy



OZNÁMENIE

Nesprávny postup čistenia

Riziko poškodenia povrchov.

- ▶ Používajte len čistiace prostriedky špecifikované v tejto kapitole.
- ▶ Nepoužívajte silné ani agresívne čistiace prostriedky ako metanol, acetón, benzín alebo kyseliny. Tieto chemikálie môžu rozpustiť vytlačené štítky alebo farbu na kryte a poškodiť vysoko leštené povrchy.
- ▶ Počas čistenia produktu sa vždy uistite, že sú na mieste ochranné kryty.
- ▶ Pri čistení produktu nenavlhčíte konektory.
- ▶ Pri čistení produktu sa nedotýkajte kolíkov konektora.
- ▶ Neutierajte kolíky konektora suchou handričkou, najmä ak povrch nie je čistý.
- ▶ Vyvarujte sa utieraniu kolíkov konektora bez toho, aby ste najprv oprášili vzduchom. Ak sú čiastočky alebo optické povrchy elektrostaticky nabité, použitím deionizovaného vzduchu by sa mohla zvýšiť účinnosť odstraňovania prachu.
- ▶ Na kryt by sa nemal používať stlačený vzduch.

Odporúčané čistiace prostriedky

- Voda
- Čistič na sklo
- Izopropylalkohol

Oblasť	Postup čistenia
Kryt	Mäkkou čistiacou handričkou neuvolňujúcou vlákna a trochou vody alebo čističa na skla vyčistíte telo kamery, mechanické a elektronické príslušenstvo. Len v prípade, ak je to skutočne nevyhnutné, napr. na odstránenie zvyškov pásky z kamery sa môže použiť izopropylalkohol.
Úzke priestory a medzery	Použite ručnú dúchadlo, vatové tampóny alebo mäkkú kefku na odstránenie čiastočiek prachu z úzkych priestorov, medzier a konektorov.
Ventilačný kanál	Vysávačom pri nízkej úrovni vyčistíte ventilačný kanál.



VAROVANIE

Opravy vykonal nevyškolený personál

Riziko vzniku úrazu elektrickým prúdom a nebezpečenstvo požiaru v dôsledku skratu.

- ▶ Nepokúšajte sa sami opravovať zariadenie. Opravy môžu vykonávať iba autorizovaní servisní partneri spoločnosti ARRI.

8 Preprava, skladovanie a likvidácia



OZNÁMENIE

Nesprávne balenie a preprava [Projektitel]CCM-1.

Riziko poškodenia produktu.

- ▶ Dodržiavajte špecifikované podmienky prostredia.
- ▶ Vždy dodržiavajte špecifikované podmienky prostredia.
- ▶ Vždy dodržiavajte pokyny na prepravu a skladovanie popísané v tejto časti.

Výrobok a jeho príslušenstvo sa môžu poškodiť, ak nie sú správne prepravované a skladované. Zohľadnite nasledujúce smernice.

Smernice týkajúce sa prepravy:

- Odstráňte z produktu všetko príslušenstvo.
- Ak je to možné, vždy nasadte ochranné kryty.
- Výrobok vždy prepravujte vo vhodnom prípade.
- Nevystavujte zariadenie silným otrasom.

Smernice týkajúce sa skladovania:

- Odstráňte všetko príslušenstvo.
- Odpojte od produktu všetky káble a zdroje napájania.
- Výrobok vždy skladujte vo vhodnom prípade.
- Neskladujte výrobok mimo špecifikovaného rozsahu okolitej teploty.
- Výrobok neskladujte na miestach, kde môže byť vystavený extrémnym teplotám, priamemu slnečnému žiareniu, vysokej vlhkosti, silným vibráciám, prachu alebo silným magnetickým poliam.

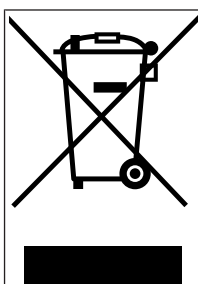
Likvidácia



OZNÁMENIE

Výrobok je možné vrátiť výrobcovi Arnold & Richter Cine Technik GmbH & Co. Betriebs KG.

Pri likvidácii príslušenstva tretích strán dodržiavajte pokyny príslušného výrobcu.



Tento výrobok patrí do rozsahu pôsobnosti smernice EURÓPSKEHO PARLAMENTU A RADY 2012/19/EÚ zo 4. júna 2012 o odpade z elektrických a elektronických zariadení (OEEZ II).

Na základe toho sa tento výrobok nesmie likvidovať s domovým odpadom. Existujú pravidlá likvidácie špecifické pre príslušné krajiny, ktoré sa musia dodržiavať.

9 Kontakty na servis spoločnosti ARRI

Pozrite si aktuálny zoznam servisných partnerov na Kontakty na servis [service contacts](#).



Arnold & Richter Cine Technik GmbH & Co.
Betriebs KG
Herbert-Bayer-Str. 10
80807 Munich
Nemecko
+49 89 3809 2121
Otváracie hodiny:
Pon – pia 09:00 – 17:00 (CET)
service@arri.de

ARRI CT Limited / London
2 Highbridge, Oxford Road
UB8 1LX Uxbridge
Spojené kráľovstvo
+44 1895 457 000
Otváracie hodiny:
Pon - štv 09:00 – 17:30 (GMT)
Pia 09:00 – 17:00 (GMT)
service@arri-ct.com

ARRI Inc. / West Coast
3700 Vanowen Street
CA 91505 Burbank
USA
+1 818 841 7070
Otváracie hodiny:
Pon – pia 09:00 – 17:00 (PT)
service@arri.com

ARRI Inc. / East Coast
617 Route 303
NY 10913 Blauvelt
USA
+1 845 353 1400
Otváracie hodiny:
Pon – pia 08:00 – 17:30 (EST)
service@arri.com

ARRI Canada Limited
1200 Aerowood Drive, Unit 29
ON L4W 2S7 Mississauga
Kanada
+1 416 255 3335
Otváracie hodiny:
Pon – pia 08:30 – 17:00 (EDT)
service@arri.com

ARRI Australia Pty Ltd
Suite 2, 12B Julius Ave
NSW 2113 North Ryde
Austrália
+61 2 9855 4305
Otváracie hodiny:
Pon – pia 08:00 – 17:00 (AEST)
service@arri.com.au

ARRI Asia Pte. Ltd.
164 Kallang Way, #03-01
349248 Singapore
Singapur
+65 6230 9488
Otváracie hodiny:
Pon – pia 09:00 – 18:00 (CST)
service@arri.asia

ARRI Japan Kabushiki Kaisha
Service
Haneda Innovation City Zone K210, 1-1-4
Hanedakuko, Ota-Ku
144-0011 Tokyo
Japonsko
+81 3 6635 3750
Otváracie hodiny:
Pon – pia 10:00 – 18:00 (CST)
info@arri.jp

ARRI China (Beijing) Co. Ltd.
Chaowai SOHO Tower C, 6/F, 0628/0656
Chaowai Dajie Yi 6
Peking
Čína
+86 10 5900 9680
Otváracie hodiny:
Pon – pia 09:00 – 18:00 (CST)
service@arri.cn

ARRI ASIA Limited
41/F One Kowloon, 1 Wang
Yuen Street Kowloon Bay
Hong Kong
Čínska ľudová republika
+852 2537 4266
Otváracie hodiny:
Pon – pia 09:00 – 18:00 (HKT)
service@arri.asia

ARRI Korea Limited
Kolon Digital Tower 1(#1505-06), 25
Seongsuil-ro 4 gil, Seongdong-gu
04781 Seoul
Korea
+82 (0)70 4419 6401
Otváracie hodiny:
Pon – pia 09:00 – 18:00 (KST)
service@arri.kr

ARRI Brasil Ltda
Avenida Ibirapuera 2907 – Cj. 421, Indianópolis
04029-200 São Paulo
Brazília
+55 1150419450
Otváracie hodiny:
Pon – pia 09:00 – 17:30 (BRT)
arribrasil@arri.com

LINKA İthalat İhracat ve Diş Tic.
Distribütör
Halide Edip Adivar Mah. Darülaceze Cad.
No:3 Akın Plaza Kat:5 95-96
34381 Şişli, İstanbul
Turecko
+90 2123584520
Otváracie hodiny:
Pon – pia 09:00 – 18:00 (EET)
service@linkgroup.com.tr

CINEOM Broadcast India Pvt. Ltd.
C-4, Goldline Business Centre
Link Rd. Malad West
400 064 Mumbai
India
+91 (0)22 42 10 9000
Otváracie hodiny:
Pon - sob. 10:00 - 18:00 (IST)
arrisupportindia@cincom.com

CINEOM Broadcast DMCC.
Unit No. 2109, Jumeirah Bay Tower X2 Cluster X
Jumeirah Lakes Towers
P.O Box 414659
Dubai, UAE
+971 (0) 45570477
Otváracie hodiny:
Sob. – štv 10:00 – 18:00
arriservice.me@cincom.com

Notes

[illegible]

[illegible]

CCM-1